



แผนพัฒนาท้องถิ่น (พ.ศ.๒๕๖๖ - ๒๕๗๐)  
แก้ไข/เพิ่มเติม/เปลี่ยนแปลง ฉบับที่ ๔/๒๕๖๖  
องค์การบริหารส่วนตำบลกุดเพียงขอม  
อำเภอชนบท จังหวัดขอนแก่น

จัดทำโดย

คณะกรรมการพัฒนาองค์การบริหารส่วนตำบลกุดเพียงขอม

ร่วมกับ

คณะกรรมการสนับสนุนการจัดทำแผนพัฒนาองค์การบริหารส่วนตำบลกุดเพียงขอม

งานวิเคราะห์นโยบายและแผน

สำนักปลัดองค์การบริหารส่วนตำบลกุดเพียงขอม

องค์การบริหารส่วนตำบลกุดเพียงขอม



ประกาศองค์การบริหารส่วนตำบลกุดเพียงหอม

เรื่อง ประกาศใช้แผนพัฒนาท้องถิ่น (พ.ศ.๒๕๖๖-๒๕๗๐) แก้ไข/เพิ่มเติม/เปลี่ยนแปลง ฉบับที่ ๔/๒๕๖๖

ตามที่องค์การบริหารส่วนตำบลกุดเพียงหอม ได้ดำเนินการจัดทำแผนพัฒนาท้องถิ่น (พ.ศ.๒๕๖๖-๒๕๗๐) แก้ไข/เพิ่มเติม/เปลี่ยนแปลง ฉบับที่ ๔/๒๕๖๖ เพื่อให้มีความสอดคล้องและเชื่อมโยงกับแผนพัฒนาจังหวัด แผนพัฒนากลุ่มจังหวัด รวมทั้งแผนปฏิบัติราชการประจำปีจังหวัด และแผนปฏิบัติราชการประจำปีกลุ่มจังหวัด เพื่อการบูรณาการแผนงาน โครงการ กิจกรรม และงบประมาณในพื้นที่ได้อย่างมีประสิทธิภาพ ของ

องค์การบริหารส่วนตำบลกุดเพียงหอม และสภาองค์การบริหารส่วนตำบลกุดเพียงหอม ได้พิจารณาอนุมัติแผนพัฒนาท้องถิ่น (พ.ศ.๒๕๖๖-๒๕๗๐) แก้ไข/เพิ่มเติม/เปลี่ยนแปลง ฉบับที่ ๔/๒๕๖๖ ให้ความเห็นชอบในการประชุมสามัญ สมัยที่ ๔ ครั้งที่ ๑ ประจำปี ๒๕๖๖ เมื่อวันที่ ๘ ธันวาคม ๒๕๖๖ แล้วนั้น

เพื่อให้การปฏิบัติงานขององค์การบริหารส่วนตำบลกุดเพียงหอม เป็นไปด้วยความเรียบร้อยถูกต้องตามระเบียบกระทรวงมหาดไทยว่าด้วยการจัดทำแผนพัฒนาขององค์กรปกครองส่วนท้องถิ่น พ.ศ. ๒๕๔๘ และแก้ไขเพิ่มเติมฉบับที่ ๓ พ.ศ.๒๕๖๑ ข้อ ๒๔ จึงขอประกาศใช้แผนพัฒนาท้องถิ่น (พ.ศ.๒๕๖๖-๒๕๗๐) แก้ไข/เพิ่มเติม/เปลี่ยนแปลง ฉบับที่ ๔/๒๕๖๖ ขององค์การบริหารส่วนตำบลกุดเพียงหอม ให้ทราบโดยทั่วกัน

ประกาศ ณ วันที่ ๘ ธันวาคม พ.ศ. ๒๕๖๖

(ลงชื่อ)

(นายพีระพล นาทิ)

นายกองค์การบริหารส่วนตำบลกุดเพียงหอม

## คำนำ

แผนพัฒนาท้องถิ่น (พ.ศ.๒๕๖๖ - ๒๕๗๐) แก้ไข/เพิ่มเติม/เปลี่ยนแปลง ฉบับที่ ๔/๒๕๖๖ ของ องค์การบริหารส่วนตำบลฤๅษีพิมาย อำเภอนบพ จังหวัดขอนแก่น จัดทำเพื่อให้เป็นไปตามระเบียบ กระทรวงมหาดไทยว่าด้วยการจัดทำแผนขององค์กรปกครองส่วนท้องถิ่น พ.ศ. ๒๕๔๘,แก้ไขเพิ่มเติม (ฉบับที่๒) พ.ศ.๒๕๕๙,และที่แก้ไขเพิ่มเติม(ฉบับที่๔) พ.ศ.๒๕๖๑ และหนังสือด่วนที่สุด ที่ มท ๐๘๑๐.๓/ว๒๕๓๑ โดย จะต้องสอดคล้องกับแผนยุทธศาสตร์ชาติ ๒๐ ปี,แผนพัฒนาเศรษฐกิจและสังคมแห่งชาติฉบับที่ ๑๓ , แผนพัฒนาภาค,แผนพัฒนากลุ่มจังหวัด , แผนพัฒนาจังหวัดขอนแก่น ซึ่งคณะกรรมการสนับสนุนการจัดทำ แผนพัฒนาองค์การบริหารส่วนตำบลฤๅษีพิมาย ได้ร่วมกันจัดทำร่างแผนพัฒนาท้องถิ่น (พ.ศ.๒๕๖๖ - ๒๕๗๐) แก้ไข/เพิ่มเติม/เปลี่ยนแปลง ฉบับที่ ๔/๒๕๖๖ เสนอให้คณะกรรมการพัฒนาองค์การบริหารส่วน ตำบลฤๅษีพิมายพิจารณาให้ความเห็นชอบ และเสนอให้ผู้บริหารองค์การบริหารส่วนตำบลฤๅษีพิมาย นำเข้าสู่สภาองค์การบริหารส่วนตำบลฤๅษีพิมาย เพื่อพิจารณาอนุมัติประกาศใช้แผนพัฒนาท้องถิ่น (พ.ศ. ๒๕๖๖ - ๒๕๗๐) แก้ไข/เพิ่มเติม/เปลี่ยนแปลง ฉบับที่ ๔/๒๕๖๖ ขององค์การบริหารส่วนตำบลฤๅษีพิมาย และประกาศใช้ตามลำดับ โดยในรายละเอียดแผนพัฒนาท้องถิ่น (พ.ศ.๒๕๖๖ -๒๕๗๐) แก้ไข/เพิ่มเติม/ เปลี่ยนแปลง ฉบับที่ ๔/๒๕๖๖ เน้นการแก้ไขปัญหาความเดือดร้อน และสนองความต้องการของประชาชนใน พื้นที่ขององค์การบริหารส่วนตำบลฤๅษีพิมาย และศักยภาพขององค์การบริหารส่วนตำบลฤๅษีพิมายเป็น หลัก สามารถที่จะนำแผนพัฒนาท้องถิ่น (พ.ศ.๒๕๖๖ - ๒๕๗๐) แก้ไข/เพิ่มเติม/เปลี่ยนแปลง ฉบับที่ ๔/๒๕๖๖ นี้ประสานกับแผนพัฒนาท้องถิ่นต่างๆ ในเขตอำเภอนบพ เพื่อกำหนดทิศทางของการพัฒนา อำเภอนบพรวม ให้สอดคล้องกับแผนพัฒนาจังหวัดขอนแก่น และสามารถนำไปสู่การ จัดทำเป็น ข้อบัญญัติงบประมาณรายจ่ายประจำปี ของแต่ละปีได้เป็นอย่างดี กำหนดแผนงาน ไปสู่การปฏิบัติ เพื่อแก้ไข ปัญหาความเดือดร้อน และความต้องการของประชาชนได้อย่างมีประสิทธิภาพ

องค์การบริหารส่วนตำบลฤๅษีพิมาย

## 2. ยุทธศาสตร์ขององค์การบริหารส่วนตำบลกุดเพียงอม

### 2.1 วิสัยทัศน์

ตามหลักปรัชญาเศรษฐกิจพอเพียงขับเคลื่อนองค์กรให้ประสบความสำเร็จตามเป้าหมายของนโยบาย

### 2.2 ยุทธศาสตร์

1. ยุทธศาสตร์การพัฒนาด้านโครงสร้างพื้นฐาน
2. ยุทธศาสตร์การพัฒนาด้านเศรษฐกิจ
3. ยุทธศาสตร์การพัฒนาด้านการศึกษา ศาสนา และวัฒนธรรม
4. ยุทธศาสตร์การพัฒนาด้านสาธารณสุขและสิ่งแวดล้อม
5. ยุทธศาสตร์การพัฒนาด้านการสร้างความเข้มแข็งของชุมชนและสังคม
6. ยุทธศาสตร์การพัฒนาด้านการเสริมสร้างธรรมาภิบาลในการบริหารจัดการองค์กรและ

ชุมชน

### 2.3 เป้าประสงค์

เพื่อให้สอดคล้องกับบริบทการเปลี่ยนแปลงทางสังคมที่องค์การบริหารส่วนตำบลกุดเพียงอม จะต้องปรับตัวในอนาคต และเพื่อก้าวไปสู่วิสัยทัศน์การพัฒนาประเทศที่พึงปรารถนาในระยะยาวการพัฒนาขององค์การบริหารส่วนตำบลกุดเพียงอม จึงได้กำหนดวัตถุประสงค์และเป้าหมายหลักของการพัฒนาไว้ดังนี้

1. เพื่อปรับโครงสร้างการผลิตสู่การเพิ่มคุณค่าของสินค้าและบริการบนฐานความรู้และนวัตกรรม รวมทั้งสนับสนุนให้เกิดความเชื่อมโยงระหว่างกลุ่มการผลิตเพื่อให้มูลค่าการผลิตสูงขึ้น
2. เพื่อส่งเสริมเศรษฐกิจในชุมชน เพิ่มและฟื้นฟูศักยภาพกลุ่มอาชีพ เชื่อมโยงเป็นเครือข่าย เป็นรากฐานพัฒนาเศรษฐกิจ
3. เพื่อสร้างโอกาสการเรียนรู้คุณธรรม จริยธรรมอย่างต่อเนื่องที่ขับเคลื่อนด้วยการเชื่อมโยงบทบาทครอบครัว สถาบันศาสนาและการสร้างความรู้ในแขนงต่างๆ
4. เพื่อเสริมสร้างความอุดมสมบูรณ์ของทรัพยากรธรรมชาติและสิ่งแวดล้อม ควบคู่กับการรักษาคุณภาพให้เป็นฐานที่มั่นคงของการพัฒนา และเพื่อส่งเสริมสุขภาพ รวมไปถึงป้องกันและควบคุมโรค และโรคอุบัติใหม่
5. เพื่อเพิ่มศักยภาพของชุมชน เชื่อมโยงเป็นเครือข่าย เป็นรากฐานพัฒนาเศรษฐกิจ คุณภาพชีวิต และอนุรักษ์ฟื้นฟู ใช้ประโยชน์จากทรัพยากรธรรมชาติและสิ่งแวดล้อมอย่างยั่งยืน นำไปสู่การพึ่งตนเอง และลดปัญหาความยากจนอย่างบูรณาการ
6. เพื่อเสริมสร้างธรรมาภิบาลในการบริหารจัดการองค์การบริหารส่วนตำบลกุดเพียงอม และชุมชนทุกภาคส่วนรวมทั้งขยายบทบาทขีดความสามารถขององค์การบริหารส่วนตำบลกุดเพียงอม ควบคู่กับการสร้างกลไกและกระบวนการมีส่วนร่วมในการพัฒนาวัฒนธรรมประชาธิปไตยให้เกิดผลในทางปฏิบัติต่อการอยู่ร่วมกันภายในชุมชนอย่างสันติสุข

## 2.4 ตัวชี้วัด

### 1. ยุทธศาสตร์การพัฒนาด้านโครงสร้างพื้นฐาน

- มีเส้นทางที่เป็นมาตรฐาน และมีการปรับปรุงและบำรุงรักษาเส้นทางมากขึ้น
- มีการพัฒนาปรับปรุง บำรุงรักษาระบบสาธารณูปโภค สาธารณูปการ

### 2. ยุทธศาสตร์การพัฒนาด้านเศรษฐกิจ

- เกษตรกรมีต้นทุนการผลิตต่ำลง มีรายได้เพิ่มขึ้น และลดการใช้สารเคมีภาคการเกษตร

### 3. ยุทธศาสตร์การพัฒนาด้านการศึกษา ศาสนา และวัฒนธรรม

- ประชาชนได้รับการศึกษาขั้นพื้นฐาน
- ส่งเสริมและสนับสนุนการสืบสานวัฒนธรรมประเพณีอันดีงาม

### 4. ยุทธศาสตร์การพัฒนาด้านสาธารณสุขและสิ่งแวดล้อม

- ประชาชนได้รับความรู้ด้านสิ่งแวดล้อมและการจัดการขยะ
- ประชาชนได้รับบริการสาธารณสุขอย่างทั่วถึง

### 5. ยุทธศาสตร์การพัฒนาด้านการสร้างเสริมความเข้มแข็งของชุมชนและสังคม

- เด็ก เยาวชน สตรี ผู้สูงอายุ ผู้พิการ ผู้ติดเชื้อเอชไอวี ผู้ยากไร้ด้อยโอกาส และประชาชนในพื้นที่ตำบลกุดเพียงหอม ได้รับความดูแลและช่วยเหลืออย่างทั่วถึง
- มีการส่งเสริมกลุ่มอาชีพ
- ลดปัญหายาเสพติดและปัญหาอาชญากรรม

### 6. ยุทธศาสตร์การพัฒนาด้านการเสริมสร้างธรรมาภิบาลในการบริหารจัดการองค์กรและชุมชน

- ให้ประชาชนได้รับข้อมูลข่าวสารอย่างทั่วถึง
- ประชาชนได้รับความพึงพอใจในบริการสาธารณะ
- ประชาชนมีส่วนร่วมในการแสดงความคิดเห็นในการบริหารงานร่วมกัน

## 2.5 คำเป้าหมาย

เพื่อให้เป็นไปตามวัตถุประสงค์ดังกล่าว ได้กำหนดเป้าหมายการพัฒนาของแผนยุทธศาสตร์การไว้ ดังนี้

1. เป้าหมายการพัฒนาคุณภาพคน ให้คนในชุมชนได้รับการพัฒนาทั้งในด้านร่างกาย จิตใจ ความรู้ ความสามารถ โดยเฉพาะทักษะการประกอบอาชีพ และมีความมั่นคงในการดำรงชีวิต ครอบคลุมทุกกลุ่มเป้าหมาย เพื่อเสริมสร้างศักยภาพให้กับตนเองที่จะนำไปสู่ความเข้มแข็งของครอบครัว ชุมชน และสังคม โดยมุ่งพัฒนาทักษะด้านอาชีพและการรวมกลุ่ม ให้เพิ่มเป็นร้อยละ 60 ของกลุ่มอาชีพทั้งหมดที่มีอยู่ในพื้นที่ตำบลกุดเพียงอม กำหนดให้อายุคาดหมายเฉลี่ยของคนในชุมชนสูงขึ้นเป็น 80 ปี จาก 70 ปี ควบคู่กับลดอัตราเพิ่มของการเจ็บป่วยด้วยโรคที่ป้องกันได้ใน 5 อันดับแรก คือ หัวใจ ความดันโลหิตสูง เบาหวาน หลอดเลือดสมอง และมะเร็ง นำไปสู่การเพิ่มผลิตภาพแรงงาน และลดรายจ่ายด้านสุขภาพของบุคคลในระยยะยาว

2. เป้าหมายการพัฒนาชุมชน การแก้ปัญหาความยากจน เชื่อมโยงส่วนราชการที่เกี่ยวข้องในการสนับสนุนให้ชุมชนมีแผนชุมชนแบบมีส่วนร่วมและองค์การบริหารส่วนตำบลกุดเพียงอนำแผนชุมชนไปใช้ประกอบการจัดสรรงบประมาณ ปัญหาอาชญากรรมยาเสพติด และขยายโอกาสเข้าถึงแหล่งทุน การมีส่วนร่วมในการตัดสินใจ และลดสัดส่วนผู้อยู่ใต้เส้นความยากจนลดลงเหลือร้อยละ 4

3. เป้าหมายด้านเศรษฐกิจ ปรับโครงสร้างเศรษฐกิจให้มีความสมดุลและยั่งยืน โดยสนับสนุนให้กลุ่มอาชีพต่างๆ มีการเชื่อมโยงกันในการผลิตและบริการ ทุกกลุ่มอาชีพ เพิ่มทักษะให้แก่กลุ่มอาชีพในการผลิตสินค้าและบริการให้มีคุณภาพที่สูงขึ้น

4. เป้าหมายด้านการบริหารจัดการและอนุรักษ์ทรัพยากรธรรมชาติและสิ่งแวดล้อม รักษาความสมบูรณ์ของทรัพยากรธรรมชาติและสิ่งแวดล้อมไว้ให้ได้ร้อยละ 90 ของพื้นที่ทั้งหมด ป้องกันการบุกรุกป่า สาธารณะให้ลดลงหรือไม่มีการบุกรุกป่าสาธารณะเลย รักษาคุณภาพสิ่งแวดล้อมให้อยู่ในระดับที่เหมาะสมต่อการดำรงคุณภาพชีวิตให้อยู่ในเกณฑ์ที่ดี บริหารจัดการทรัพยากรน้ำเพื่อการเกษตรให้ทั่วถึง ครอบคลุมพื้นที่การเกษตรให้ได้ร้อยละ 60 ของพื้นที่การเกษตรทั้งหมด

5. เป้าหมายด้านธรรมาภิบาล มุ่งให้ธรรมาภิบาลขององค์การบริหารส่วนตำบลกุดเพียงอมมีลักษณะโปร่งใส ระบบการบริหารจัดการที่เหมาะสม และมีการดำเนินงานที่คุ้มค่าเพิ่มขึ้น องค์การบริหารส่วนตำบลกุดเพียงอม สามารถพึ่งตนเองมากขึ้น และชุมชนมีความเข้มแข็ง รู้สิทธิ หน้าที่ และมีส่วนร่วมมากขึ้นในการตัดสินใจ และรับผิดชอบในการบริหารจัดการขององค์การบริหารส่วนตำบลกุดเพียงอมรวมทั้งสร้างองค์ความรู้เกี่ยวกับระบอบประชาธิปไตยและธรรมาภิบาลในบริบทไทยเพิ่มขึ้น

## ส่วนที่ 3

## การนำแผนพัฒนาท้องถิ่นไปสู่การปฏิบัติ

## 1. ยุทธศาสตร์การพัฒนาและแผนงาน

ที่	ยุทธศาสตร์	ด้าน	แผนงาน	หน่วยงานรับผิดชอบหลัก	หน่วยงานสนับสนุน
1	ยุทธศาสตร์การพัฒนาด้านโครงสร้างพื้นฐาน	<ul style="list-style-type: none"> <li>- บริหารทั่วไป</li> <li>- การบริการชุมชนและสังคม</li> <li>- การเศรษฐกิจ</li> <li>- การดำเนินงานอื่นๆ</li> </ul>	1.1 แผนงานอุตสาหกรรมและการโยธา	อบต.กุดเพียงอม	<ul style="list-style-type: none"> <li>- อบจ.</li> <li>- การประปาส่วนภูมิภาค</li> <li>- การไฟฟ้าส่วนภูมิภาค</li> <li>- กรมทรัพยากรน้ำ</li> <li>- กรมชลประทาน</li> </ul>
2	ยุทธศาสตร์การพัฒนาด้านเศรษฐกิจ	<ul style="list-style-type: none"> <li>- บริหารทั่วไป</li> <li>- การบริการชุมชนและสังคม</li> <li>- การเศรษฐกิจ</li> <li>- การดำเนินงานอื่นๆ</li> </ul>	2.1 แผนงานการสร้างเสริมเข้มแข็งของชุมชนและสังคม 2.2 แผนงานการเกษตร	อบต.กุดเพียงอม	<ul style="list-style-type: none"> <li>- งานสวัสดิการและพัฒนาสังคม</li> <li>- เกษตรอำเภอ</li> <li>- สภ.อ.ชนบท</li> <li>- พัฒนาชุมชน</li> <li>- อำเภอชนบท</li> </ul>
3	ยุทธศาสตร์การพัฒนาด้านการศึกษา ศาสนา และวัฒนธรรม	<ul style="list-style-type: none"> <li>- บริหารทั่วไป</li> <li>- การบริการชุมชนและสังคม</li> <li>- การดำเนินงานอื่นๆ</li> </ul>	3.1 แผนงานการศึกษา 3.2 แผนงานศาสนา วัฒนธรรม และนันทนาการ	อบต.กุดเพียงอม	<ul style="list-style-type: none"> <li>- รพ.สต.กุดเพียงอม</li> <li>- รร.บ้านกุดเพียงอม</li> <li>- รร.บ้านร่องดุก</li> </ul>

					<ul style="list-style-type: none"> <li>- ศูนย์พัฒนาเด็กเล็ก บ้านนาผาย</li> <li>- อบต.</li> </ul>
4	ยุทธศาสตร์การพัฒนาด้านสาธารณสุขและสิ่งแวดล้อม	<ul style="list-style-type: none"> <li>- บริหารทั่วไป</li> <li>- การบริการชุมชนและสังคม</li> <li>- การดำเนินงานอื่นๆ</li> </ul>	4.1 แผนงานสาธารณสุข 4.2 แผนงานการเกษตร	อบต.กุดเพียงอม	<ul style="list-style-type: none"> <li>- งานสวัสดิการและพัฒนาสังคม</li> <li>- เกษตรอำเภอ</li> </ul>
5	ยุทธศาสตร์การพัฒนาด้านการสร้างเสริมความเข้มแข็งของชุมชนและสังคม	-	5.1 แผนงานงบกกลาง 5.2 แผนงานรักษาความสงบภายใน 5.3 แผนงานสร้างเสริมความเข้มแข็งของชุมชนและสังคม 5.4 แผนงานสังคมสงเคราะห์	อบต.กุดเพียงอม	<ul style="list-style-type: none"> <li>- งานสวัสดิการและพัฒนาสังคม</li> <li>- เกษตรอำเภอ</li> <li>- สภ.อ.ชนบท</li> <li>- พัฒนาชุมชน</li> <li>- อำเภอชนบท</li> </ul>
6	ยุทธศาสตร์การพัฒนาด้านการเสริมสร้างธรรมาภิบาลในการบริหารจัดการองค์กรและชุมชน		6.1 แผนงานบริหารงานทั่วไป 6.2 แผนงานรักษาความสงบภายใน 6.3 แผนงานเคหะชุมชน 6.4 แผนงานสาธารณสุข 6.5 แผนงานการศึกษา 6.6 แผนงานอุตสาหกรรมและการโยธา 6.7 แผนงานสร้างเสริมความเข้มแข็งของชุมชนและสังคม	อบต.กุดเพียงอม	<ul style="list-style-type: none"> <li>- งานสวัสดิการและพัฒนาสังคม</li> <li>- เกษตรอำเภอ</li> <li>- สภ.อ.ชนบท</li> <li>- พัฒนาชุมชน</li> <li>- อำเภอชนบท</li> </ul>

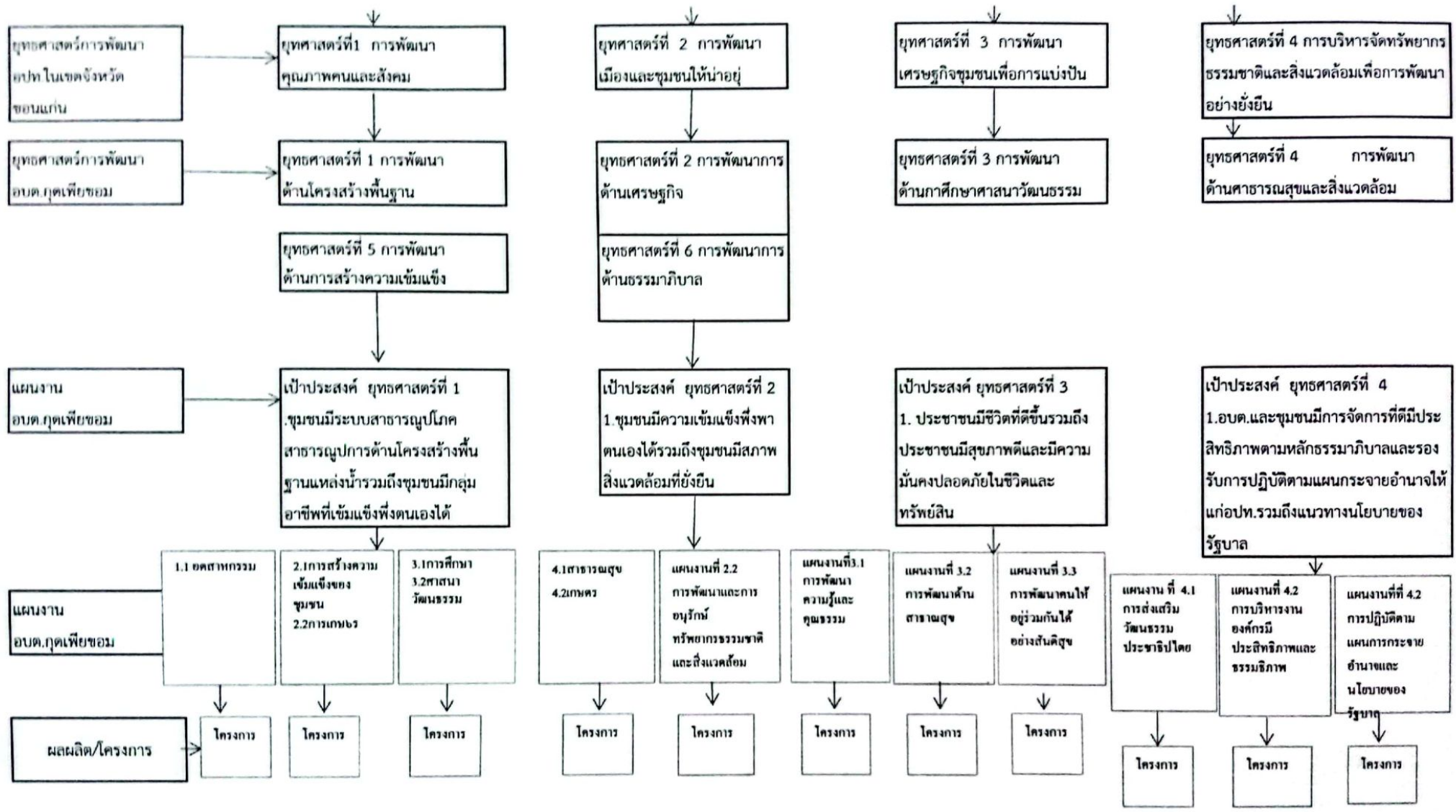


3.3 ความเชื่อมโยงยุทธศาสตร์การพัฒนาจังหวัดกับการพัฒนายุทธศาสตร์องค์การบริหารส่วนตำบลทุกเพียงขอม

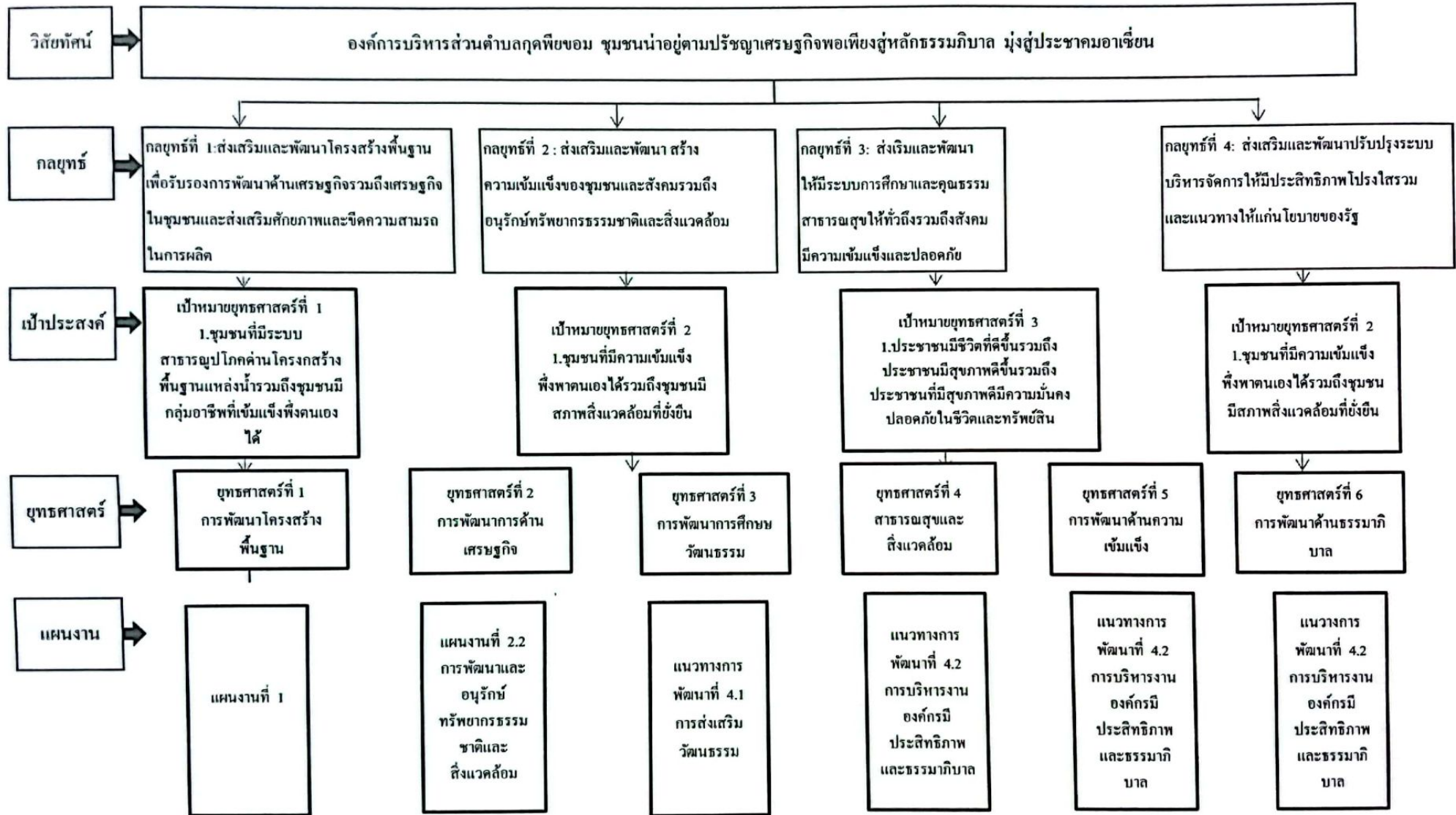
แบบ ยท 01

โครงสร้างความเชื่อมโยง แผนยุทธศาสตร์การพัฒนาขององค์การบริหารส่วนตำบลทุกเพียงขอม พ.ศ.2566-2570





ยุทธศาสตร์การพัฒนขององค์การบริหารส่วนตำบลฤกษ์พิเชษอม



## รายละเอียดโครงการพัฒนา

แผนพัฒนาท้องถิ่นปี (พ.ศ. 2566 - 2570) เพิ่มเติม ฉบับที่ 4/2566

องค์การบริหารส่วนตำบลกุดเพียงอม อำเภอนบพ จังหวัดขอนแก่น

- ก. ยุทธศาสตร์ชาติ 20 ปี ยุทธศาสตร์ที่ 2 ด้านการสร้างความสามารถทางการแข่งขัน
- ข. แผนพัฒนาเศรษฐกิจและสังคมแห่งชาติฉบับที่ 13 (พ.ศ.2566-2570) หมวดหน้าที่ 5 ไทยเป็นประตูการค้าการลงทุน และยุทธศาสตร์ทางโลจิสติกส์ที่สำคัญของภูมิภาค
- ค. เป้าหมายการพัฒนาที่ 3 เป้าหมายด้านเศรษฐกิจ ให้ความสมดุลและยั่งยืน
- ง. ยุทธศาสตร์จังหวัดที่ 4 การเสริมสร้างความมั่นคงและความปลอดภัยในชีวิตและทรัพย์สิน
- จ. ยุทธศาสตร์การพัฒนาขององค์การบริหารส่วนท้องถิ่นในเขตจังหวัดที่ 2 การพัฒนาโครงสร้างพื้นฐาน
1. ยุทธศาสตร์การพัฒนาขององค์การบริหารส่วนตำบลกุดเพียงอม 1 ยุทธศาสตร์การพัฒนาด้านโครงสร้างพื้นฐาน
- 1.1 กลยุทธ์ที่ 1 การส่งเสริมสนับสนุนการพัฒนาระบบโครงสร้างพื้นฐาน สาธารูปโภค สาธารณูปการให้สอดคล้องกับความต้องการและความจำเป็นของประชาชน
- แผนงานอุตสาหกรรมและการโยธา

## โครงการที่เพิ่มเติม

ที่	โครงการ	วัตถุประสงค์	เป้าหมาย (ผลผลิตของโครงการ)	งบประมาณ					ตัวชี้วัด (KPI)	ผลที่คาดว่าจะได้รับ	หน่วยงาน ที่รับผิดชอบ
				2566	2567	2568	2569	2570			
1	โครงการปรับปรุงถนนลูกรังโดยลงหินคลุกจากนายนายสำรวยบ้านกุดเพียงอมหนองเหนือ หมู่ที่ 2 ถึงสามแยกห้วยแก	เพื่อความปลอดภัยในการคมนาคมและขนส่ง	กว้าง 6 เมตร ยาว 2,000 เมตร หรือมีปริมาตรหินคลุกไม่น้อยกว่า		150,000				มีเส้นทางที่ปลอดภัยสำหรับสัญจร	มีเส้นทางที่ปลอดภัยสำหรับสัญจรไปมา	กองช่าง
2	โครงการปรับปรุงระบบระบายน้ำหมู่ที่ 3 บ้านนาผาย จากบ้านนางคำบุ่น ถึงบ้านนายสมชาย เมืองประทุม โดยการวางท่อพร้อมบ่อพัก	เพื่อป้องกันไม่ให้น้ำท่วมขังภายในหมู่บ้าน	ท่อขนาด 0.04 x 1 เมตร พร้อมบ่อพัก คสล. ยาว 59 เมตร		100,000				เพื่อไม่ให้น้ำท่วมขัง	เพื่อไม่ให้น้ำท่วมขัง	กองช่าง
3	โครงการก่อสร้างถนนคอนกรีตเสริมเหล็ก หมู่ที่ 3 บ้านนาผาย สายเลียบบ้านห้วยหนองเอี่ยน	เพื่อความปลอดภัยในการคมนาคมและขนส่ง	กว้าง 4 เมตร ยาว 100 เมตร หนา 0.15 เมตร หรือมีปริมาตรคอนกรีตไม่น้อยกว่า 60 ลบ.ม. หรือมีพื้นที่ก่อสร้างคอนกรีตไม่น้อยกว่า 400 ตร.ม.		280,000				มีเส้นทางที่ปลอดภัยสำหรับสัญจร	มีเส้นทางที่ปลอดภัยสำหรับสัญจรไปมา	กองช่าง

ที่	โครงการ	วัตถุประสงค์	เป้าหมาย (ผลผลิตของโครงการ)	งบประมาณ					ตัวชี้วัด (KPI)	ผลที่คาดว่าจะได้รับ	หน่วยงาน ที่รับผิดชอบ
				2566	2567	2568	2569	2570			
4	ซ่อมแซมถนนดินเดิมโดยการลงหินคลุก หมู่ที่ 3 บ้านนาผาย สายลำห้วยหนองเอียน ถึง นานายวีระ มีนา	เพื่อความปลอดภัยในการคมนาคมและขนส่ง	กว้าง 3 เมตร ยาว 166 เมตร		55,000				มีเส้นทางที่ปลอดภัยสำหรับสัญจร	มีเส้นทางที่ปลอดภัยสำหรับสัญจรไปมา	กองช่าง
5	ซ่อมแซมถนนดินเดิมโดยการลงหินคลุก หมู่ที่ 3 บ้านนาผาย สายโรงสีข้าวบ้านนาผาย จากนานายพิภพแสงจำปา ถึง นานายวงค์ แก้วชาลี	เพื่อความปลอดภัยในการคมนาคมและขนส่ง	กว้าง 3 เมตร ยาว 350 เมตร		55,000				มีเส้นทางที่ปลอดภัยสำหรับสัญจร	มีเส้นทางที่ปลอดภัยสำหรับสัญจรไปมา	กองช่าง
6	โครงการปรับปรุงคอนกรีตเสริมเหล็ก โดยเทคอนกรีตเสริมเหล็ก จากศาลาประชาคมถึง บ้านนายหักฉิมทองรักษ์ หมู่ที่ 4 บ้านเสาเล้า	เพื่อความปลอดภัยในการคมนาคมและขนส่ง	กว้าง 4 เมตร ยาว 192 เมตร หนา 0.10 เมตร หรือมีปริมาตรคอนกรีต ไม่น้อยกว่า 76.80 ลบ.ม. หรือมีพื้นที่ก่อสร้างคอนกรีต ไม่น้อยกว่า 768 ตร.ม. ไหล่ทางลูกรังกว้าง 0.50 ม.		460,000				มีเส้นทางที่ปลอดภัยสำหรับสัญจร	มีเส้นทางที่ปลอดภัยสำหรับสัญจรไปมา	กองช่าง
7	โครงการซ่อมแซมถนนดินโดยลงหินคลุก จากสามแยกไปห้วยเสี้ยว ถึง นานายสงวน ราชแลน หมู่ที่ 5 บ้านร่องตุง	เพื่อความปลอดภัยในการคมนาคมและขนส่ง	กว้าง 4 เมตร ยาว 370 เมตร หรือมีปริมาตรหินคลุกไม่น้อยกว่า		55,000				มีเส้นทางที่ปลอดภัยสำหรับสัญจร	มีเส้นทางที่ปลอดภัยสำหรับสัญจรไปมา	กองช่าง
8	โครงการก่อสร้างฝายน้ำล้นแบบสำหรับรดวังข้าม หมู่ที่ 5 บ้านร่องตุง ลำห้วยหนองเอียนช่วงนานางสมใจแก้วไพฑูริย์	เพื่อชะลอและกักเก็บน้ำไว้ใช้สำหรับการเกษตรและเพื่อความปลอดภัยในการคมนาคมและขนส่ง	กว้าง 4 เมตร ยาว 25 เมตร หรือมีปริมาตรหินคลุกไม่น้อยกว่า		490,000				มีเส้นทางที่ปลอดภัยสำหรับสัญจร	มีเส้นทางที่ปลอดภัยสำหรับสัญจรไปมา	กองช่าง
9	โครงการก่อสร้างระบบระบายน้ำจาก หมู่ที่ 6 บ้านหญ้าเครือ จากศาลาประชาคม ถึงบ้านนายสำเนียงเตโช โดยการวางท่อพร้อมบ่อพัก คสล.	เพื่อป้องกันไม่ให้น้ำท่วมขังภายในหมู่บ้าน	ท่อขนาด 0.04 x 1 เมตร พร้อมบ่อพัก คสล. ยาว 120 เมตร		200,000				เพื่อไม่ให้มีน้ำท่วมขัง	เพื่อไม่ให้มีน้ำท่วมขัง	กองช่าง
10	โครงการซ่อมแซมถนนลูกรังโดยลงหินคลุกจากหน้าบ้านนางอืด สารมณี หมู่ที่ 7 บ้านโนนสังข์ ถึง เขตพื้นที่ตำบลโนนพะยอม	เพื่อความปลอดภัยในการคมนาคมและขนส่ง	กว้าง 5 เมตร ยาว 1,900 เมตร		150,000				มีเส้นทางที่ปลอดภัยสำหรับสัญจร	มีเส้นทางที่ปลอดภัยสำหรับสัญจรไปมา	กองช่าง

ที่	โครงการ	วัตถุประสงค์	เป้าหมาย (ผลผลิตของโครงการ)	งบประมาณ					ตัวชี้วัด (KPI)	ผลที่คาดว่าจะ ได้รับ	หน่วยงาน ที่รับผิดชอบ
				2566	2567	2568	2569	2570			
11	โครงการปรับปรุงถนนดินโดยการลงหินคลุกทางเข้า บ่อขยะ หมู่ที่ 7 บ้านโนนสังข์	เพื่อความปลอดภัยในการคมนาคม และขนส่ง	กว้าง 4 เมตร ยาว 300 เมตร		100,000				มีเส้นทางที่ปลอดภัย สำหรับสัญจร	มีเส้นทางที่ปลอดภัย สำหรับสัญจรไปมา	กองช่าง
12	โครงการก่อสร้างถนนคอนกรีตเสริมเหล็ก หมู่ที่ 7 บ้านโนนสังข์ สายหน้าวัดเทพาภิบาล	เพื่อความปลอดภัยในการคมนาคม และขนส่ง	กว้าง 5 เมตร ยาว 100 เมตร หนา 0.15 เมตร หรือมีปริมาตรคอนกรีตไม่ น้อยกว่า 75 ลบ.ม. หรือมีพื้นที่ก่อสร้างคอนกรีต ไม่น้อยกว่า 500 ตร.ม.		350,000				มีเส้นทางที่ปลอดภัย สำหรับสัญจร	มีเส้นทางที่ปลอดภัย สำหรับสัญจรไปมา	กองช่าง
13	โครงการซ่อมแซมถนนดินโดยการลงหินคลุก สายข้างศาลาประชาคม	เพื่อความปลอดภัยในการคมนาคม และขนส่ง	กว้าง 4 เมตร ยาว 100 เมตร		50,000				มีเส้นทางที่ปลอดภัย สำหรับสัญจร	มีเส้นทางที่ปลอดภัย สำหรับสัญจรไปมา	กองช่าง
14	โครงการก่อสร้างถนนคอนกรีตเสริมเหล็ก จากบ้านนาย กวี งามประเสริฐ ถึง บ้านนางรัตกาล สุภา หมู่ที่ 7 บ้านโนนสังข์	เพื่อความปลอดภัยในการคมนาคม และขนส่ง	กว้าง 2.50 เมตร ยาว เมตร หรือมีปริมาตรคอนกรีตไม่ น้อยกว่า ไหล่ทางกว้างเฉลี่ย 0.50เมตร						มีเส้นทางที่ปลอดภัย สำหรับสัญจร	มีเส้นทางที่ปลอดภัย สำหรับสัญจรไปมา	กองช่าง
15	โครงการปรับปรุงฝายน้ำล้นโดยเสริมราวเหล็กกันตก ฝายบ้านโนนสังข์ หมู่ที่ 7 บ้านโนนสังข์	เพื่อความปลอดภัยในการคมนาคม และขนส่ง	ยาว 25 เมตร			100,000			มีเส้นทางที่ปลอดภัย สำหรับสัญจร	มีเส้นทางที่ปลอดภัย สำหรับสัญจรไปมา	กองช่าง
16	โครงการก่อสร้างระบบระบายน้ำ หมู่ที่ 1 บ้าน กุดเพ็ชร์ ลมสะหนองสะแบง โดยการลงท่อ คลส.	เพื่อเป็นการกักเก็บน้ำไว้ใช้ในภาคการ เกษตร	ยาว 300 เมตร		100,000	100,000			มีน้ำสำหรับภาค การเกษตร	มีน้ำใช้ในภาคการ เกษตร	กองช่าง
17	โครงการก่อสร้างระบบระบายน้ำจาก หมู่ที่ 1 บ้าน กุดเพ็ชร์ จากบ้านนางไพโรยี่ กันทาง ถึงบ้าน นาง สมจิตร นครเวศ	เพื่อป้องกันน้ำท่วมขังภายในหมู่บ้าน	ยาว 290 เมตร		300,000	300,000			ป้องกันน้ำท่วมขัง ภายในหมู่บ้าน	ป้องกันน้ำท่วมขัง ภายในหมู่บ้าน	กองช่าง

ที่	โครงการ	วัตถุประสงค์	เป้าหมาย (ผลผลิตของโครงการ)	งบประมาณ					ตัวชี้วัด (KPI)	ผลที่คาดว่าจะได้รับ	หน่วยงาน ที่รับผิดชอบ
				2566	2567	2568	2569	2570			
18	โครงการก่อสร้างถนนดินพร้อมลงหินคลุก หมู่ที่ 1 จากบ้านนางทองคุณ พาชาลี ถึง สระหนองแสง	เพื่อความปลอดภัยในการคมนาคมและขนส่ง	3 x 155 เมตร		100,000	100,000			มีเส้นทางที่ปลอดภัยสำหรับสัญจร	มีเส้นทางที่ปลอดภัยสำหรับสัญจรไปมา	กองช่าง
19	โครงการปรับปรุงถนนดินโดยลงหินคลุกจากปากทางลาดยาง ถึง นานายสมัย เพ็ญแค้น หมู่ที่ 4 บ้านเสาเล้า	เพื่อความปลอดภัยในการคมนาคมและขนส่ง	3 x 150 เมตร		55,000	55,000			มีเส้นทางที่ปลอดภัยสำหรับสัญจร	มีเส้นทางที่ปลอดภัยสำหรับสัญจรไปมา	กองช่าง

## รายละเอียดโครงการพัฒนา

แผนพัฒนาท้องถิ่นปี (พ.ศ. 2566 - 2570) เพิ่มเติม ฉบับที่ 4/2566

องค์การบริหารส่วนตำบลลุดเพียงหอม อำเภอชนบท จังหวัดขอนแก่น

- ก. ยุทธศาสตร์ชาติ 20 ปี ยุทธศาสตร์ที่ 3 ด้านพัฒนาทรัพยากรมนุษย์ของประเทศ
- ข. แผนพัฒนาเศรษฐกิจและสังคมแห่งชาติฉบับที่ 13 (พ.ศ.2566-2570) หมวดที่ 12 ไทยมีกำลังคนสมรรถนะสูง มุ่งเรียนรู้อย่างต่อเนื่อง ตอบโจทย์การพัฒนาแห่งอนาคต
- ค. เป้าหมายการพัฒนาที่ 1 เป้าหมายการพัฒนาคุณภาพคนให้คนในชุมชนได้รับการพัฒนาทั้งในด้านร่างกาย จิตใจ ความมีความสามารถ
- ง. ยุทธศาสตร์จังหวัดที่ 2 พัฒนาค้นให้มีคุณภาพ มีทักษะในวิชาชีพ มีคุณธรรม และจริยธรรม
- จ. ยุทธศาสตร์การพัฒนาขององค์การปกครองส่วนท้องถิ่นในเขตจังหวัดที่ 3 การพัฒนาการศึกษาและศักยภาพพลเมือง
1. ยุทธศาสตร์การพัฒนาขององค์การบริหารส่วนตำบลลุดเพียงหอม 3 การพัฒนาด้านการศึกษา ศาสนาและวัฒนธรรม
- 3.1 กลยุทธ์ที่ 3 การส่งเสริมสนับสนุนการพัฒนาการศึกษา ให้เด็กนักเรียนนำทักษะไปใช้ได้ในอนาคต

แผนงานปฐมวัย

## โครงการที่เพิ่มเติม

ที่	โครงการ	วัตถุประสงค์	เป้าหมาย (ผลผลิตของโครงการ)	งบประมาณ					ตัวชี้วัด (KPI)	ผลที่คาดว่าจะได้รับ	หน่วยงาน ที่รับผิดชอบ
				2566	2567	2568	2569	2570			
1	ก่อสร้างสนามเด็กเล่นพร้อมอุปกรณ์เครื่องเล่นตามแบบองค์การบริหารส่วนตำบลลุดเพียงหอม	เพื่อให้เด็กได้เล่นกลางแจ้งและฝึกทักษะด้านร่างกาย	ตามแบบที่องค์การบริหารส่วนตำบลลุดเพียงหอม		45,000				มีเครื่องเล่นในสนามเด็กเล่น	เด็กๆได้มีสนามเด็กเล่น	กองการศึกษา /กองช่าง



## รายละเอียดโครงการพัฒนา

แผนพัฒนาท้องถิ่นปี (พ.ศ. 2566 - 2570) เพิ่มเติม ฉบับที่ 4/2566

องค์การบริหารส่วนตำบลกุดเพียงอม อำเภอนบพ จังหวัดขอนแก่น

- ก. ยุทธศาสตร์ชาติ 20 ปี ยุทธศาสตร์ที่ 2 ด้านพัฒนาขีดความสามารถในการแข่งขัน การพัฒนาเศรษฐกิจและการกระจายรายได้
- ข. แผนพัฒนาเศรษฐกิจและสังคมแห่งชาติฉบับที่ 13 (พ.ศ.2566-2570) หมวดที่ 2 ไทยเป็นจุดหมายของการท่องเที่ยวที่เน้นคุณภาพและความยั่งยืน
- ค. เป้าหมายการพัฒนาที่ 5 เป้าหมายการพัฒนาคุณภาพด้านเศรษฐกิจปรับโครงสร้างเศรษฐกิจให้มีความสมดุลและยั่งยืน
- ง. ยุทธศาสตร์จังหวัดที่ 4. สร้างเศรษฐกิจฐานรากให้เข้มแข็งและแข่งขันได้โดยเชื่อมโยงการค้า การลงทุน การ บริการ และการท่องเที่ยว
- จ. ยุทธศาสตร์การพัฒนาขององค์กรปกครองส่วนท้องถิ่นในเขตจังหวัดที่ 3 การพัฒนาการศึกษาและศักยภาพพลเมือง
1. ยุทธศาสตร์การพัฒนาขององค์การบริหารส่วนตำบลกุดเพียงอม 3 การพัฒนาด้านการศึกษา ศาสนา และวัฒนธรรม
- 3.2 กลยุทธ์ที่ 2 เป็นการสืบสานวัฒนธรรมประเพณีไทย

แผนงานการศึกษา วัฒนธรรม และนันทนาการ

## โครงการที่เพิ่มเติม

ที่	โครงการ	วัตถุประสงค์	เป้าหมาย (ผลผลิตของโครงการ)	งบประมาณ					ตัวชี้วัด (KPI)	ผลที่คาดว่าจะได้รับ	หน่วยงาน ที่รับผิดชอบ
				2566	2567	2568	2569	2570			
1	โครงการสืบสานประเพณีวันลอยกระทง	เพื่อสืบสานประเพณีลอยกระทง	ประชาชนในตำบล กุดเพียงอม			50,000	50,000	50,000	สืบสานประเพณี ลอยกระทง	สืบสานประเพณีลอย กระทง	กองการศึกษา

## รายละเอียดโครงการพัฒนา

แผนพัฒนาท้องถิ่นปี (พ.ศ. 2566 - 2570) เพิ่มเติม ฉบับที่ 4/2566

องค์การบริหารส่วนตำบลกุดเพียงอม อำเภอชนบท จังหวัดขอนแก่น

- ก. ยุทธศาสตร์ชาติ 20 ปี ยุทธศาสตร์ที่ 2 ด้านการสร้างความสามารถทางการแข่งขัน
- ข. แผนพัฒนาเศรษฐกิจและสังคมแห่งชาติฉบับที่ 13 (พ.ศ.2566-2570) หมายเหตุที่ 5 ไทยเป็นประตูการค้าการลงทุน และยุทธศาสตร์ทางโลจิสติกส์ที่สำคัญของภูมิภาค
- ค. เป้าหมายการพัฒนาที่ 3 เป้าหมายด้านเศรษฐกิจ ให้ความสมดุลและยั่งยืน
- ง. ยุทธศาสตร์จังหวัดที่ 4 การเสริมสร้างความมั่นคงและความปลอดภัยในชีวิตและทรัพย์สิน
- จ. ยุทธศาสตร์การพัฒนาขององค์กรปกครองส่วนท้องถิ่นในเขตจังหวัดที่ 2 การพัฒนาโครงสร้างพื้นฐาน
1. ยุทธศาสตร์การพัฒนาขององค์การบริหารส่วนตำบลกุดเพียงอม 1 ยุทธศาสตร์การพัฒนาด้านโครงสร้างพื้นฐาน
- 1.1 กลยุทธ์ที่ 1 การส่งเสริมสนับสนุนการพัฒนาระบบโครงสร้างพื้นฐาน สาธารูปโภค สาธารณูปการให้สอดคล้องกับความต้องการและความจำเป็นของประชาชน
- แผนงานอุตสาหกรรมและการโยธา

## โครงการเดิม ปรากฏในแผน (พ.ศ.2566-2570) หน้าที่ 34 โครงการที่ 2

ที่	โครงการ	วัตถุประสงค์	เป้าหมาย (ผลผลิตของโครงการ)	งบประมาณ					ตัวชี้วัด (KPI)	ผลที่คาดว่าจะได้รับ	หน่วยงาน ที่รับผิดชอบ
				2566	2567	2568	2569	2570			
1	โครงการก่อสร้างระบบระบายน้ำจากบ้านนางยุภาพร บุตรสาลี ถึง บ้านนายคณิต จันปาน (หมู่ที่ 4) ห้วยแก	เพื่อให้มีระบบระบายน้ำภายในหมู่บ้าน เพื่อป้องกันน้ำท่วมขัง	ยาว 129 เมตร				300,000		มีรางระบายน้ำพร้อมท่อระบายน้ำ	มีระบบระบายน้ำภายในหมู่บ้าน ลดปัญหาน้ำท่วมขัง	กองช่าง

## โครงการที่เปลี่ยนแปลง

ที่	โครงการ	วัตถุประสงค์	เป้าหมาย (ผลผลิตของโครงการ)	งบประมาณ					ตัวชี้วัด (KPI)	ผลที่คาดว่าจะได้รับ	หน่วยงาน ที่รับผิดชอบ
				2566	2567	2568	2569	2570			
1	โครงการก่อสร้างระบบระบายน้ำจากบ้านนางยุภาพร บุตรสาลี ถึง บ้านนายคณิต จันปาน (หมู่ที่ 4) ห้วยแก	เพื่อให้มีระบบระบายน้ำภายในหมู่บ้าน เพื่อป้องกันน้ำท่วมขัง	ยาว 129 เมตร วางท่อขนาด 0.40x 1 ม.		300,000				มีรางระบายน้ำพร้อมท่อระบายน้ำ	มีระบบระบายน้ำภายในหมู่บ้าน ลดปัญหาน้ำท่วมขัง	กองช่าง

## โครงการเดิม ปรากฏในแผน (พ.ศ.2566-2570) เพิ่มเติม ฉบับที่ 3 หน้าที่ 4 โครงการที่ 6

ที่	โครงการ	วัตถุประสงค์	เป้าหมาย (ผลผลิตของโครงการ)	งบประมาณ					ตัวชี้วัด (KPI)	ผลที่คาดว่าจะ จะได้รับ	หน่วยงาน ที่รับผิดชอบ
				2566	2567	2568	2569	2570			
2	โครงการซ่อมแซมถนนลูกรังโดยลงหินคลุก หมู่ที่ 2 บ้านกุดเพียงหอมเหนือ จากบ้านนายหนูกราบ บัวแสง ถึงนางนางเข้มทอง พิบูลย์	เพื่อให้การสัญจรไปมา สะดวกและปลอดภัย	2.5 x 400 เมตร		50,000				มีเส้นทางที่ปลอดภัยมากยิ่งขึ้น	ประชาชนได้รับความสะดวกในการสัญจร	กองช่าง

## โครงการที่เปลี่ยนแปลง

ที่	โครงการ	วัตถุประสงค์	เป้าหมาย (ผลผลิตของโครงการ)	งบประมาณ					ตัวชี้วัด (KPI)	ผลที่คาดว่าจะ จะได้รับ	หน่วยงาน ที่รับผิดชอบ
				2566	2567	2568	2569	2570			
2	โครงการซ่อมแซมถนนดินโดยลงหินคลุก หมู่ที่ 2 บ้านกุดเพียงหอมเหนือ จากบ้านนายหนูกลาย บัวแสง ถึงนางนางเข้มทอง พิบูลย์	เพื่อให้การสัญจรไปมา สะดวกและปลอดภัย	2.5 x 400 เมตร		55,000				มีเส้นทางที่ปลอดภัยมากยิ่งขึ้น	ประชาชนได้รับความสะดวกในการสัญจร	กองช่าง

## โครงการเดิม ปรากฏในแผน (พ.ศ.2566-2570) เพิ่มเติม ฉบับที่ 3 หน้าที่ 4 โครงการที่ 8

ที่	โครงการ	วัตถุประสงค์	เป้าหมาย (ผลผลิตของโครงการ)	งบประมาณ					ตัวชี้วัด (KPI)	ผลที่คาดว่าจะ จะได้รับ	หน่วยงาน ที่รับผิดชอบ
				2566	2567	2568	2569	2570			
3	โครงการซ่อมแซมถนนลูกรังโดยลงหินคลุก หมู่ที่ 3 บ้านนาผาย จากบ้านนายวิรัตน์ ดอนเส ถึงนางนายองไชย	เพื่อให้การสัญจรไปมา สะดวกและปลอดภัย	5 x 1,261 เมตร		50,000				มีเส้นทางที่ปลอดภัยมากยิ่งขึ้น	ประชาชนได้รับความสะดวกในการสัญจร	กองช่าง

## โครงการที่เปลี่ยนแปลง

ที่	โครงการ	วัตถุประสงค์	เป้าหมาย (ผลผลิตของโครงการ)	งบประมาณ					ตัวชี้วัด (KPI)	ผลที่คาดว่าจะ จะได้รับ	หน่วยงาน ที่รับผิดชอบ
				2566	2567	2568	2569	2570			
3	โครงการซ่อมแซมถนนลูกรังโดยลงหินคลุก หมู่ที่ 3 บ้านนาผาย จากบ้านนายวิรัตน์ ดอนเส ถึงนางนายองไชย	เพื่อให้การสัญจรไปมา สะดวกและปลอดภัย	5 x 1,261 เมตร		100,000	0ที่			มีเส้นทางที่ปลอดภัยมากยิ่งขึ้น	ประชาชนได้รับความสะดวกในการสัญจร	กองช่าง

## โครงการเดิม ปรากฏในแผน (พ.ศ.2566-2570) เพิ่มเติม ฉบับที่ 3 หน้าที่ 5 โครงการที่ 16

ที่	โครงการ	วัตถุประสงค์	เป้าหมาย (ผลผลิตของโครงการ)	งบประมาณ					ตัวชี้วัด (KPI)	ผลที่คาดว่าจะได้รับ	หน่วยงาน ที่รับผิดชอบ
				2566	2567	2568	2569	2570			
4	โครงการก่อสร้างระบบระบายน้ำหมู่ที่ 3 บ้านนาผาย จากข้างบ้านนายปราณี ซาแป ทั้งสองฝั่ง	เพื่อให้มีระบบระบายน้ำภายในหมู่บ้าน เพื่อป้องกันน้ำท่วมขัง	ยาว 42 เมตร		68,000				มีรางระบายน้ำพร้อมท่อระบายน้ำ	มีระบบระบายน้ำภายในหมู่บ้าน ลดปัญหา น้ำท่วมขัง	กองช่าง

## โครงการที่เปลี่ยนแปลง

ที่	โครงการ	วัตถุประสงค์	เป้าหมาย (ผลผลิตของโครงการ)	งบประมาณ					ตัวชี้วัด (KPI)	ผลที่คาดว่าจะได้รับ	หน่วยงาน ที่รับผิดชอบ
				2566	2567	2568	2569	2570			
4	โครงการก่อสร้างระบบระบายน้ำหมู่ที่ 3 บ้านนาผาย จากข้างบ้านนายปราณี ซาแป ทั้งสองฝั่ง	เพื่อให้มีระบบระบายน้ำภายในหมู่บ้าน เพื่อป้องกันน้ำท่วมขัง	ยาว 42 เมตร		100,000				มีรางระบายน้ำพร้อมท่อระบายน้ำ	มีระบบระบายน้ำภายในหมู่บ้าน ลดปัญหา น้ำท่วมขัง	กองช่าง

## โครงการเดิม ปรากฏในแผน (พ.ศ.2566-2570) หน้าที่ 35 โครงการที่ 1

ที่	โครงการ	วัตถุประสงค์	เป้าหมาย (ผลผลิตของโครงการ)	งบประมาณ					ตัวชี้วัด (KPI)	ผลที่คาดว่าจะได้รับ	หน่วยงาน ที่รับผิดชอบ
				2566	2567	2568	2569	2570			
5	โครงการซ่อมแซมถนนเพื่อการเกษตร รอบโคกไม้เลื่อม โดยลงลูกรังหรือหินคลุก หมู่ที่ 5	เพื่อให้ประชาชนได้สัญจรไปมาอย่างสะดวก ลดต้นทุนในการผลิต ออกสู่ตลาดได้รวดเร็ว	3.50 x 1,000 ม.	50,000	50,000	50,000	50,000	50,000	มีเส้นทางที่ปลอดภัยมากยิ่งขึ้น	ประชาชนได้รับความสะดวกในการสัญจร	กองช่าง

## โครงการที่เปลี่ยนแปลง

ที่	โครงการ	วัตถุประสงค์	เป้าหมาย (ผลผลิตของโครงการ)	งบประมาณ					ตัวชี้วัด (KPI)	ผลที่คาดว่าจะได้รับ	หน่วยงาน ที่รับผิดชอบ
				2566	2567	2568	2569	2570			
5	โครงการซ่อมแซมถนนเพื่อการเกษตร รอบโคกไม้เลื่อม โดยลงลูกรังหรือหินคลุก หมู่ที่ 5	เพื่อให้ประชาชนได้สัญจรไปมาอย่างสะดวก ลดต้นทุนในการผลิต ออกสู่ตลาดได้รวดเร็ว	3.50 x 1,000 ม.		100,000				มีเส้นทางที่ปลอดภัยมากยิ่งขึ้น	ประชาชนได้รับความสะดวกในการสัญจร	กองช่าง

## โครงการเดิม ปรากฏในแผน (พ.ศ.2566-2570) หน้าที่ 36 โครงการที่ 2

ที่	โครงการ	วัตถุประสงค์	เป้าหมาย (ผลผลิตของโครงการ)	งบประมาณ					ตัวชี้วัด (KPI)	ผลที่คาดว่าจะได้รับ	หน่วยงาน ที่รับผิดชอบ
				2566	2567	2568	2569	2570			
6	โครงการซ่อมแซมถนนลูกรังโดยลงหินคลุกจากสามแยกสระบัวทอง ถึง โคกไม้เลื่อม หมู่ 6	เพื่อให้ประชาชนได้สัญจรไปมาอย่างสะดวก ลดต้นทุนในการผลิต ออกสู่ตลาดได้รวดเร็ว	4 x 1,800 เมตร	30,000	30,000	30,000	30,000	30,000	มีเส้นทางที่ปลอดภัยมากยิ่งขึ้น	ประชาชนได้รับความสะดวกในการสัญจร	กองช่าง

## โครงการที่เปลี่ยนแปลง

ที่	โครงการ	วัตถุประสงค์	เป้าหมาย (ผลผลิตของโครงการ)	งบประมาณ					ตัวชี้วัด (KPI)	ผลที่คาดว่าจะได้รับ	หน่วยงาน ที่รับผิดชอบ
				2566	2567	2568	2569	2570			
6	โครงการซ่อมแซมถนนลูกรังโดยลงหินคลุกจากสามแยกสระบัวทอง ถึง โคกไม้เลื่อม หมู่ 6	เพื่อให้ประชาชนได้สัญจรไปมาอย่างสะดวก ลดต้นทุนในการผลิต ออกสู่ตลาดได้รวดเร็ว	4 x 1,800 เมตร หรือมีปริมาตรลูกรังรวม ไม่น้อยกว่า ลบ.ม. พร้อมป้ายโครงการ		100,000				มีเส้นทางที่ปลอดภัยมากยิ่งขึ้น	ประชาชนได้รับความสะดวกในการสัญจร	กองช่าง

## โครงการเดิม ปรากฏในแผน (พ.ศ.2566-2570) หน้าที่ 36 โครงการที่ 3

ที่	โครงการ	วัตถุประสงค์	เป้าหมาย (ผลผลิตของโครงการ)	งบประมาณ					ตัวชี้วัด (KPI)	ผลที่คาดว่าจะได้รับ	หน่วยงาน ที่รับผิดชอบ
				2566	2567	2568	2569	2570			
7	โครงการซ่อมแซมถนนลูกรังโดยลงหินคลุกจากสามแยกสระบัวทอง ถึง สวนหลวง หมู่ 6	เพื่อให้ประชาชนได้สัญจรไปมาอย่างสะดวก ลดต้นทุนในการผลิต ออกสู่ตลาดได้รวดเร็ว	4 x 2,000 เมตร	30,000	30,000	30,000	30,000	30,000	มีเส้นทางที่ปลอดภัยมากยิ่งขึ้น	ประชาชนได้รับความสะดวกในการสัญจร	กองช่าง

## โครงการที่เปลี่ยนแปลง

ที่	โครงการ	วัตถุประสงค์	เป้าหมาย (ผลผลิตของโครงการ)	งบประมาณ					ตัวชี้วัด (KPI)	ผลที่คาดว่าจะได้รับ	หน่วยงาน ที่รับผิดชอบ
				2566	2567	2568	2569	2570			
7	โครงการซ่อมแซมถนนลูกรังโดยลงหินคลุกจากสามแยกสระบัวทอง ถึง สวนหลวง หมู่ 6	เพื่อให้ประชาชนได้สัญจรไปมาอย่างสะดวก ลดต้นทุนในการผลิต ออกสู่ตลาดได้รวดเร็ว	4 x 2,000 เมตร หรือมีปริมาตรลูกรังรวม ไม่น้อยกว่า ลบ.ม. พร้อมป้ายโครงการ		100,000				มีเส้นทางที่ปลอดภัยมากยิ่งขึ้น	ประชาชนได้รับความสะดวกในการสัญจร	กองช่าง

## โครงการเดิม ปรากฏในแผน (พ.ศ.2566-2570)ฉบับที่ 3/2566 หน้าที 3 โครงการที่ 1

ที่	โครงการ	วัตถุประสงค์	เป้าหมาย (ผลผลิตของโครงการ)	งบประมาณ					ตัวชี้วัด (KPI)	ผลที่คาดว่าจะ จะได้รับ	หน่วยงาน ที่รับผิดชอบ	
				2566	2567	2568	2569	2570				
8	โครงการปรับปรุงเสริมผิวจราจร AC หมู่ที่ 1 บ้าน กุดเพียงหอม โดยเสริมผิวแอสฟัลท์คอนกรีต จากหน้า วัดสุทธาวาส ถึง บ้านนางวารุณี สอโส	เพื่อให้การสัญจรไปมาสะดวกและ ปลอดภัย	4 x 275 x 0.04 เมตร ป้ายประชาสัมพันธ์ 1 ป้าย ป้ายโครงการก่อสร้าง 1 ป้าย		495,000					มีเส้นทางที่ปลอด ภัยสำหรับสัญจร	มีเส้นทางที่ปลอดภัย สำหรับสัญจรไปมา	กองช่าง

## โครงการที่เปลี่ยนแปลง

ที่	โครงการ	วัตถุประสงค์	เป้าหมาย (ผลผลิตของโครงการ)	งบประมาณ					ตัวชี้วัด (KPI)	ผลที่คาดว่าจะ จะได้รับ	หน่วยงาน ที่รับผิดชอบ	
				2566	2567	2568	2569	2570				
8	โครงการปรับปรุงเสริมผิวจราจร AC หมู่ที่ 1 บ้าน กุดเพียงหอม โดยเสริมผิวแอสฟัลท์คอนกรีต จากหน้า วัดสุทธาวาส ถึง บ้านนางวารุณี สอโส	เพื่อให้การสัญจรไปมาสะดวกและ ปลอดภัย	4 x 363 x 0.04 เมตร พท. ไม่น้อยกว่า 1,452 ตร.ม. ป้ายประชาสัมพันธ์ 1 ป้าย ป้ายโครงการก่อสร้าง 1 ป้าย พร้อมป้ายโครงการ		495,000					มีเส้นทางที่ปลอด ภัยสำหรับสัญจร	มีเส้นทางที่ปลอดภัย สำหรับสัญจรไปมา	กองช่าง

## โครงการเดิม ปรากฏในแผน (พ.ศ.2566-2570) เพิ่มเติม ฉบับที่ 3/2566 หน้าที 4 โครงการที่ 7

ที่	โครงการ	วัตถุประสงค์	เป้าหมาย (ผลผลิตของโครงการ)	งบประมาณ					ตัวชี้วัด (KPI)	ผลที่คาดว่าจะ จะได้รับ	หน่วยงาน ที่รับผิดชอบ	
				2566	2567	2568	2569	2570				
9	โครงการปรับปรุงเสริมผิวจราจร AC หมู่ที่ 3 บ้านนาผาย โดยเสริมผิวแอสฟัลท์คอนกรีต จากบ้าน นางต้อย พานะ ถึงบ้านนางบุษกรณ์	เพื่อให้ประชาชนได้สัญจรไปมาอย่าง สะดวก ลดต้นทุนในการผลิต ออกสู่ ตลาดได้รวดเร็ว	4 x 275 x 0.04 เมตร หรือมีพื้นที่คอนกรีตไม่น้อย กว่า 1,100 ตร.ม. ป้ายประชาสัมพันธ์ 1 ป้าย		495,000					มีเส้นทางที่ปลอด ภัยมากยิ่งขึ้น	ประชาชนได้รับความ สะดวกในการสัญจร	กองช่าง

## โครงการที่เปลี่ยนแปลง

ที่	โครงการ	วัตถุประสงค์	เป้าหมาย (ผลผลิตของโครงการ)	งบประมาณ					ตัวชี้วัด (KPI)	ผลที่คาดว่าจะ จะได้รับ	หน่วยงาน ที่รับผิดชอบ	
				2566	2567	2568	2569	2570				
9	โครงการปรับปรุงเสริมผิวจราจร AC หมู่ที่ 3 บ้านนาผาย โดยเสริมผิวแอสฟัลท์คอนกรีต จากบ้าน นางต้อย พานะ ถึงบ้านนางบุษกรณ์	เพื่อให้ประชาชนได้สัญจรไปมาอย่าง สะดวก ลดต้นทุนในการผลิต ออกสู่ ตลาดได้รวดเร็ว	3.95 x 365 x 0.04 เมตร หรือมีพื้นที่คอนกรีตไม่น้อย กว่า 1,441.76 ตร.ม. ป้ายประชาสัมพันธ์ 1 ป้าย		495,000					มีเส้นทางที่ปลอด ภัยมากยิ่งขึ้น	ประชาชนได้รับความ สะดวกในการสัญจร	กองช่าง

รายละเอียดโครงการพัฒนา

แผนพัฒนาท้องถิ่น (พ.ศ. 2566 - 2570)เพิ่มเติม ฉบับที่ 4/2567

สำหรับ โครงการที่เกินศักยภาพขององค์การบริหารส่วนตำบลฤๅษีพิมายที่ ใช้สำหรับประสานแผนพัฒนาท้องถิ่น

- ก. ยุทธศาสตร์ชาติ 20 ปี ยุทธศาสตร์ที่ 2 ด้านการสร้างขีดความสามารถทางการแข่งขัน
- ข. แผนพัฒนาเศรษฐกิจและสังคมแห่งชาติฉบับที่ 13 (พ.ศ.2566-2570) หมายเหตุที่ 5 ไทยเป็นประตูการค้าการลงทุน และยุทธศาสตร์ทางโลจิสติกส์ที่สำคัญของภูมิภาค
- ค. เป้าหมายการพัฒนาที่ 3 เป้าหมายด้านเศรษฐกิจ ให้ความสมดุลและยั่งยืน
- ง. ยุทธศาสตร์จังหวัดที่ 4 การเสริมสร้างความมั่นคงและความปลอดภัยในชีวิตและทรัพย์สิน
- จ. ยุทธศาสตร์การพัฒนาขององค์กรปกครองส่วนท้องถิ่นในเขตจังหวัดที่ 2 การพัฒนาโครงสร้างพื้นฐาน
  - 1. ยุทธศาสตร์การพัฒนาขององค์การบริหารส่วนตำบลฤๅษีพิมาย 1 ยุทธศาสตร์พัฒนาด้านโครงสร้างพื้นฐาน
    - 1.1 กลยุทธ์ที่ 1 การส่งเสริมสนับสนุนการพัฒนาระบบโครงสร้างพื้นฐาน สาธารูปโภค สาธารณูปการให้สอดคล้องกับความต้องการและความจำเป็นของประชาชน

แผนงานอุตสาหกรรมและการโยธา

โครงการที่เพิ่มเติม

ที่	โครงการ	วัตถุประสงค์	เป้าหมาย (ผลผลิตของโครงการ)	งบประมาณและที่ผ่าน					ตัวชี้วัด (KPI)	ผลที่คาดว่าจะได้รับ	หน่วยงาน ที่รับผิดชอบ
				2566	2567	2568	2569	2570			
1	โครงการก่อสร้างถนน คลส. สายบ้านเสาเล้า หมู่ที่ 4 ตำบลฤๅษีพิมาย ไปบ้านเข็ญใหญ่ (ทางหลวงท้องถิ่น) รหัสสายทาง ขก.ถ.74-006	เพื่อประชาชนได้รับความสะดวกปลอดภัยในการสัญจร	5 x 636 เมตร		2,400,000	2,400,000	2,400,000	2,400,000	มีเส้นทางที่ปลอดภัยมากขึ้น	ประชาชนได้รับความสะดวกในการสัญจร	อบต/อบจ
2	โครงการก่อสร้างถนนคอนกรีตเสริมเหล็ก สายบ้านร่องตุง หมู่ที่ 5 ตำบลฤๅษีพิมาย ไปบ้านห้วยเสียว (ทางหลวงท้องถิ่น) รหัสสายทาง ขก.ถ. 74-008	เพื่อประชาชนได้รับความสะดวกปลอดภัยในการสัญจร	5 x 1,100 เมตร		4,200,000	4,200,000	4,200,000	4,200,000	มีเส้นทางที่ปลอดภัยมากขึ้น	ประชาชนได้รับความสะดวกในการสัญจร	อบต/อบจ
3	โครงการปรับปรุงเสริมผิวจราจร AC โดยเสริมผิวทางแอสฟัลต์คอนกรีต ถนนสายบ้านนาผาย หมู่ที่ 3 ไปบ้านหน้าเรือ หมู่ที่ 6 ตำบลฤๅษีพิมาย (ทางหลวงท้องถิ่น) รหัสทาง ขก.ถ. 74-005	เพื่อประชาชนได้รับความสะดวกปลอดภัยในการสัญจร	4 x 3,598 x 0.04 เมตร หรือมีพื้นที่รวมไม่น้อยกว่า 14,392 ตร.ม. พร้อมตีเส้นจราจร		4,900,000	4,900,000	4,900,000	4,900,000	มีเส้นทางที่ปลอดภัยมากขึ้น	ประชาชนได้รับความสะดวกในการสัญจร	อบต/อบจ
4	โครงการปรับปรุงเสริมผิวจราจร AC โดยเสริมผิวแอสฟัลท์คอนกรีต ถนนสายบ้านหน้าเรือ หมู่ที่ 6 ตำบลฤๅษีพิมาย ไป ตำบลบ้านแท่น (ทางหลวงท้องถิ่น) รหัสทาง ขก.ถ. 74-007	เพื่อประชาชนได้รับความสะดวกปลอดภัยในการสัญจร	4 x 3,300 x 0.04 เมตร หรือมีพื้นที่รวมไม่น้อยกว่า 13,200 ตร.ม. พร้อมตีเส้นจราจร		4,500,000	4,500,000	4,500,000	4,500,000	มีเส้นทางที่ปลอดภัยมากขึ้น	ประชาชนได้รับความสะดวกในการสัญจร	อบต/อบจ

ที่	โครงการ	วัตถุประสงค์	เป้าหมาย (ผลผลิตของโครงการ)	งบประมาณและที่ผ่าน					ตัวชี้วัด (KPI)	ผลที่คาดว่าจะได้รับ	หน่วยงาน ที่รับผิดชอบ
				2566	2567	2568	2569	2570			
5	โครงการปรับปรุงเสริมผิวจราจร AC โดยเสริมผิวแอสฟัลท์คอนกรีต ถนนสายบ้านกุดเพียงหอมเหนือ หมู่ที่ 2 (ทางหลวงท้องถิ่น) รหัสทาง ชก.ถ. 74-009	เพื่อประชาชนได้รับความสะดวกปลอดภัยในการสัญจร	4 x 2,610 x 0.04 เมตร หรือมีพื้นที่รวมไม่น้อยกว่า 10,440 ตรม. พร้อมตีเส้น		3,550,000	3,550,000	3,550,000	3,550,000	มีเส้นทางที่ปลอดภัยมากขึ้น	ประชาชนได้รับความสะดวกในการสัญจร	อบต/อบจ
6	โครงการติดตั้งระบบไฟฟ้าแสงสว่างด้วยพลังงานแสงอาทิตย์ ภายในตำบลกุดเพียงหอม	เพื่อความปลอดภัยในการคมนาคมขนส่ง ในยามค่ำคืน	จำนวน 100 จุด			7,000,000	7,000,000	7,000,000	มีเส้นทางที่มีแสงสว่างปลอดภัยในยามค่ำคืน	เพื่อความปลอดภัยในการคมนาคมขนส่ง ในยามค่ำคืน	กรมส่งเสริมการปกครองส่วนท้องถิ่น

- หมายเหตุ 1. แบบ ผ02/2 เป็นแบบสำหรับองค์กรปกครองส่วนท้องถิ่น (อบต. เทศบาล และ เมืองพัทยา เสนอขอประสานโครงการกับองค์การบริหารส่วนจังหวัดและหน่วยงานอื่น) และลงรายละเอียดในแผนพัฒนาท้องถิ่น
- ให้คณะกรรมการประสานแผนฯ ระดับอำเภอ ประชุมพร้อมกลั่นกรอง แล้วจัดเรียงลำดับความสำคัญในโครงการจาก ผ 02/2
  - ให้ประธานคณะกรรมการประสานแผนฯ ระดับอำเภอ เป็นผู้มีหน้าที่จัดส่งโครงการพัฒนาที่ขอประสาน โดยใช้เลขหนังสือของหน่วยงานของประธานฯ
  - การนำแผนพัฒนาท้องถิ่นไปใช้ (จัดทำงบประมาณ) องค์กรปกครองส่วนท้องถิ่นสามารถใช้แบบ ผ 02 แบบ ผ02/1 และแบบ ผ02/2 โดยไม่ต้องแก้ไขแบบที่ใช้